

EAC

Механический резак для бумаги **Bulros 430A / 470A**

Руководство по эксплуатации



Bulros

Содержание

Предисловие

Инструкции по технике безопасности

Раздел 1

1. Снятие упаковки и проверка
2. Основные технические данные

Раздел 2 Основная работа и регулировка

1. Процесс работы
2. Регулировка лезвия
3. Замена лезвия
4. Регулировка размера реза
5. Использование марзана

Раздел 3 Смазка и техническое обслуживание

1. Смазка
2. Техническое обслуживание

Раздел 4 Поиски и устранение неисправностей

Предисловие

Мы благодарим вас за выбор машины для резания бумаги серии 430/470. Наша компания производит продукцию превосходного качества и предлагает лучшее техническое обслуживание. Машина для резания бумаги была создана нами с учетом всего опыта, накопленного при изготовлении предыдущих продуктов. В тоже время это новая модель, включающая преимущества национальных и зарубежных аналогов. Тщательно разработанная конструкция является прочной и долговечной. В составе блоков управления присутствуют усовершенствованные схемы, благодаря которым повышается безопасность и точность резки. Машина проста в управлении, безопасна и эффективна. Эту современную и недорогую модель можно использовать в средних и небольших издательских компаниях и в офисах. Для Вас это идеальная резательная машина!

Примечание: Пожалуйста, внимательно прочтите данное руководство для того, чтобы понять работу машины и правильно использовать ее. Оно поможет Вам повысить производительность, добиться наилучшего результата резки, выполнить техническое обслуживание машины, продлить срок ее службы.

Инструкции по технике безопасности

Обратите особое внимание: Во избежание поломок и повреждений, пожалуйста, используйте данную машину только по назначению. (Дети и некомпетентные лица не должны допускаться к работе с машиной). Компания не несет ответственности за несчастные случаи, произошедшие вследствие неправильной эксплуатации.

- ◆ Во время работы будьте постоянно внимательными к положению рук и избегайте попадания пальцев под и на лезвие ножа.
- ◆ Резак предназначен для резки бумаги. Не рекомендуется использовать резак не по назначению.
- ◆ Запрещается резать материал, толщина которого превышает значение, указанное в технических характеристиках.

При нагрузке выше предусмотренной резак может сломаться и повредить руки.

Эта машина весит более 70 кг. Установите ее в устойчивое положение в чистом месте. При перемещении поддерживайте машину за нижнюю часть руками и не берите ее за другие части. Иначе детали могут сместиться, что может привести к некорректной работе.

Раздел 1

1. Снятие упаковки и проверка

После снятия упаковки проверьте машину и запасные части. Свяжитесь с агентом по продаже, если вы обнаружите какие-либо повреждения или неисправности.

(1) основная машина	1 блок
(2) рама машины	1 блок
(3) держатели для снятия лезвия	2 шт.
(4) винты	20 шт.
(5) комплект шестигранных ключей	1 шт.
(6) отвертка крестовая	1 шт.
(7) рукоятка рычага реза	1 шт.
(8) ручка перемещения затла	1 шт.
(9) ручка перемещения прижима	1 шт.
(10) марзан	1 шт.
(11) руководство	1 шт.

2. Основные технические данные

Модель	Bulros 430A	Bulros 470A
Ширина резки	430	470
Толщина резки (мм)	60	80
Допустимая погрешность реза (мм)	0,5	0,5
Высота стопы (мм)	60	80
Система прижимания бумаги	Механическое прижимание	Механическое прижимание
Система проталкивания бумаги	Ручная вращающаяся рукоятка	Ручная вращающаяся рукоятка
Лазерная подсветка линии реза	Да	Да
Размеры (мм)	1120x770x680	1170x1010x910
Вес нетто (кг)	75	95

3. Характеристики машины для резания бумаги

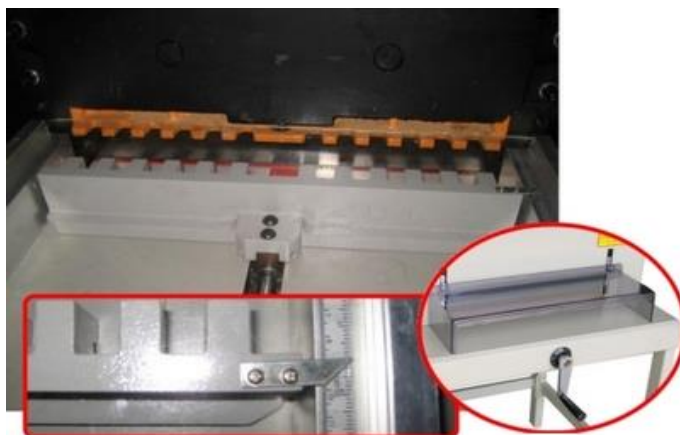
- ◆ Усовершенствованная конструкция, точная обработка, стабильное и надежное функционирование даже при длительном использовании
- ◆ Модель имеет механический привод реза и прижима.
- ◆ Ручная система блокировки, функция автоматической блокировки ножа, при поднятом кожухе, гарантирующая полную безопасность.
- ◆ Современный и простой дизайн - сочетание привлекательного внешнего вида и эффективности.
- ◆ Лазерная подсветка линии реза, работающая от батареек.



Раздел 2 Основная работа и регулировка

1. Процесс работы

- Поднимите нож и прижим, положите материал для нарезки на рабочий стол.
- Установите на заднем упоре (затле) требуемый размер, используя линейку на боковой стойке заднего стола и шкалу на ручке перемещения затла для точной резки.



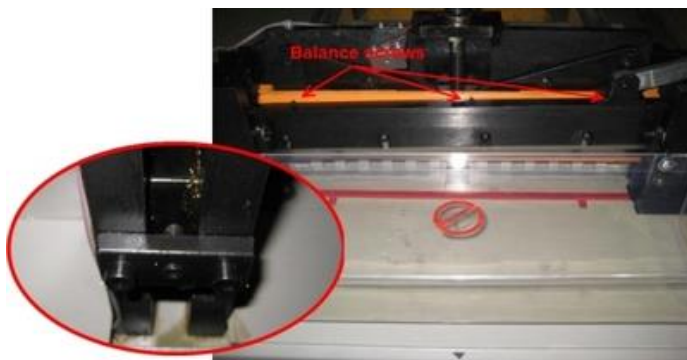
- c) Закрепите материал, опустив прижим.
- d) Опустите защитный экран из пластика.
- e) **Опустите плавно нож до упора.**

Примечание: обычно ножи защищены смазочным материалом, который при начальной работе может испачкать Ваши документы, поэтому рекомендуется предварительно выполнить несколько пробных разрезов.

Примечание: не следует **давить на рычаг** опускания ножа со всей силы во избежании поломки.

2. Регулировка лезвия

Глубина реза ножа устанавливается боковым упором и регулировочными винтами (**Balance screws**) торце планки крепления ножа.



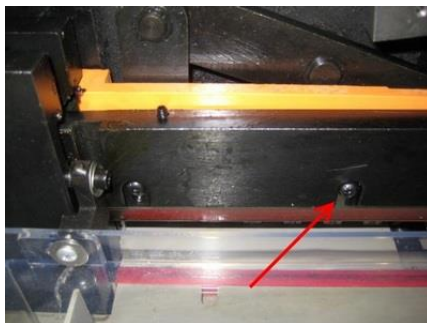
Они доступны при снятой верхней крышке.

Для регулировки лезвия торцевыми винтами **Balance screws** необходимо ослабить винты крепления ножа, опустить механизм в крайнюю нижнюю точку и привести нож в соприкосновение с марзаном. Потом довернуть торцевые винты к телу ножа без усилия, создавая для него упор, и закрепить нож. В дальнейшем глубину реза можно регулировать боковым упором.

3. Замена лезвия

Перемещая нож вверх-вниз, снимите крайние крепежные винты.

В верхнем положении ножа снимите винты 2-й слева и 2-й справа, ввернув на их место держатели лезвия.



Теперь можно вывернуть оставшиеся винты, удерживая нож от падения за рукоятки. Лезвие вынимается движением вниз и в сторону.

Наденьте перчатки или оберните лезвие тканью во избежание травм.

После снятия лезвия, выверните на торце планки ножа регулировочные винты (**Balance screws**), создающие упор ножу при грубой ручной установке глубины реза. Установите в обратном порядке новый нож, завернув винты по центру.

Не затягивайте винты, чтобы нож был достаточно подвижен, и не снимайте держатели.

Дальнейшие регулировки глубины реза произведите описанным выше способом. Закрепите нож.

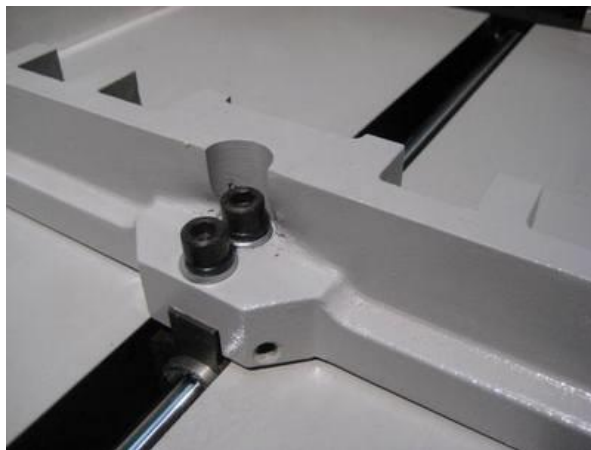
4. Регулировка размера реза

Для точного реза затл должен быть установлен параллельно ножу, а левая боковая стойка строго перпендикулярно ножу и затлу.

Вначале следует выставить боковую стойку, используя слесарный уголок. Эта стойка крепится к рабочему столу несколькими винтами: достаточно ослабить винты и установить стойку по уголку.

Угловое смещение затла регулируется 2-мя боковыми винтами при ослабленных винтах крепления сверху.

Размер реза корректируется механически, положением затла на подвижной каретке.



5. Использование марзана

Марзан можно использовать дважды на каждой из 4-х сторон.

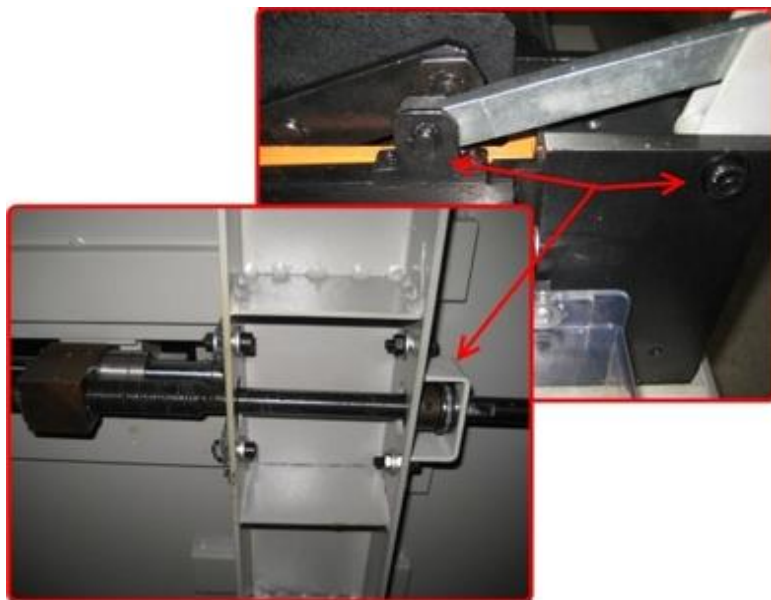
Переместите лезвие в самую верхнюю точку. На переднем рабочем столе, по краям марзана, имеются 2 паза. Плоской отверткой подцепите и извлеките марзан, потом переверните или замените его.



Раздел 3 Смазка и техническое обслуживание

◆ Смазка

Смазку машины необходимо производить каждые три месяца. Снимите крышку, проверьте винтовые соединения движущихся частей механизма, затяните ослабленные винты, устраните обнаруженные люфты, уделяя особое внимание механизму реза и механизму установки размера.



◆ Техническое обслуживание

Для защиты ножевого штампа во время работы и предотвращения повреждения режущей кромки не допускайте попадания жестких частиц под нож.

Раздел 4 Поиск и устранение неисправностей

Неисправность	Описание	Причина и способ устранения
Разрезы ножа не видны	Бумага не отрезается	1. нож серьезно изношен 2. нож установлен слишком высоко, опустите его с помощью винтов на держателе лезвия
Положение резки ножа слишком низкое	Полоса резания слишком глубокая	Положение ножа низкое, поднимите нож с помощью винтов на держателе лезвия
Нож тупой	Машина не может резать бумагу и нож с трудом проходит вперед	Замените нож
Бумага отрезается неровно или с большими отклонениями	Порезы на одной стороне бумаги широкие, а на другой узкие или слишком большое отклонение	Затл сместился: ослабьте винты, и с помощью поверочной линейки отрегулируйте угол

* При неполадках в работе не осуществляйте ремонт самостоятельно, обращайтесь в сервисную службу указанную в гарантийном талоне. В аппарате нет деталей, которые мог бы привести в порядок покупатель.

* Перемещать аппарат необходимо в горизонтальном положении не допуская встряски и попадания влаги.

Наименование и местонахождение изготовителя:

HANGZHOU FUYANG WUHAO OFFICE EQUIPMENT CO., LTD
NO. 348 HENGLIANGTING ROAD, FUYANG HANGZHOU, ZHEJIANG, CHINA
Импортер: ООО «ПластИндустрия»

Россия, 129337, г Москва, шоссе Ярославское, дом 1, строение 1, комната 6

E-mail: victor@bulros.ru

Дата изготовления: нанесено на упаковке или изделии

Сделано в Китае